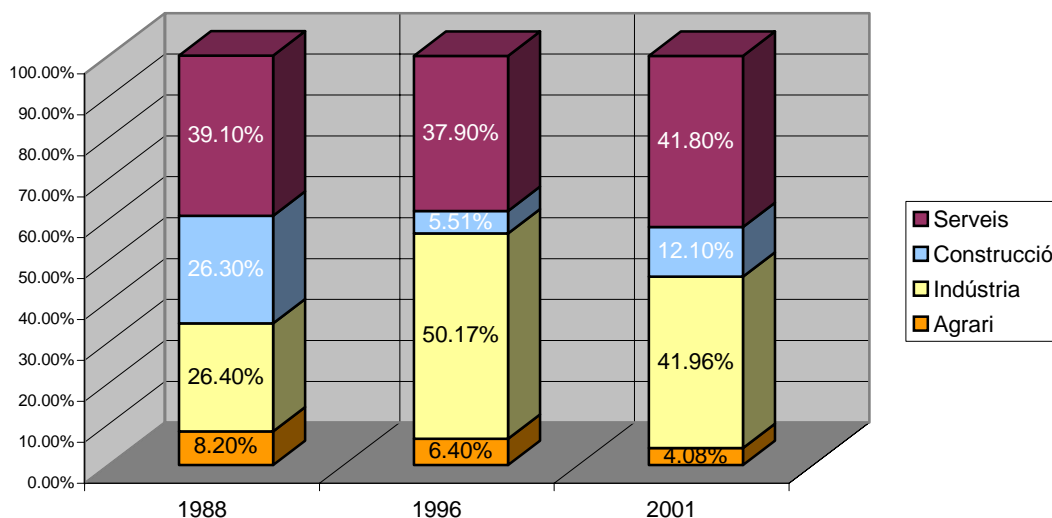


### II.3.3. Àmbit de l'economia

#### Sectors d'ocupació

Les dades oficials disponibles el 2001 d'ocupació laboral de la població resident a Banyeres del Penedès per sectors d'activitats<sup>53</sup>, ens indicaven que un 42% de la població activa ocupada desenvolupava la seva activitat en el sector serveis. A continuació s'adjunta la gràfica que ens mostra l'evolució de l'ocupació entre els anys 1988 -2001.

**Figura nº32.** Població ocupada resident per sectors d'activitats a Banyeres del Penedès, 1988-01



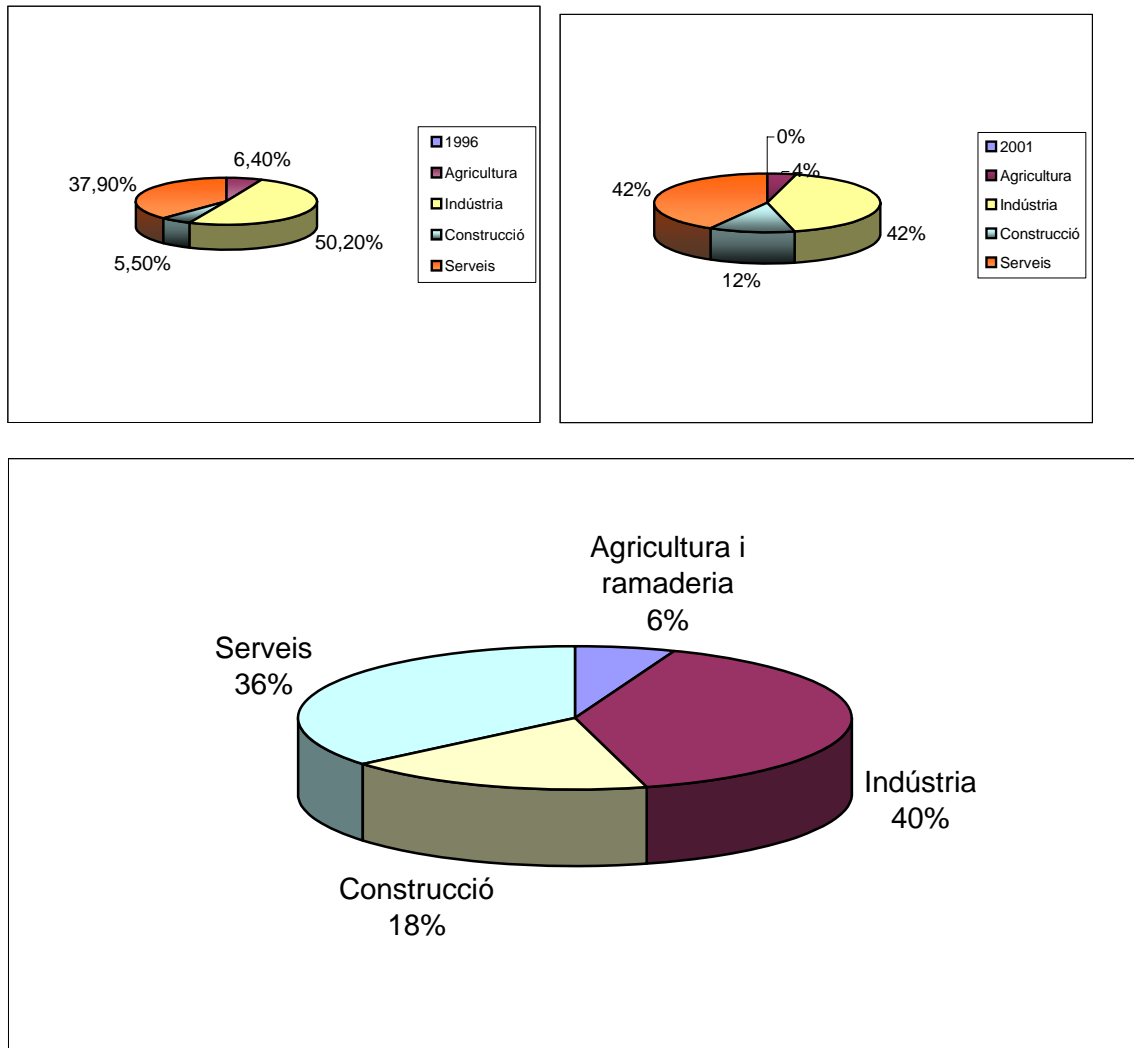
Font: elaboració pròpia a partir de la "Web de l'Institut d'Estadística de Catalunya"

Podem observar molt clarament com en aquest període de 13 anys, el municipi de Banyeres del Penedès ha experimentat fluctuacions en els sectors industrials i de construcció, arribant a una dada d'aquest darrer del 12,1%, lleugerament inferior resta de la comarca i de Catalunya on aquest sector ocupa el 16,7% i 13,2% del total. Respecte al sector agrari es pot comprovar que ha anat disminuint de manera progressiva. De totes maneres, a Banyeres del Penedès continua dominant indubtablement el sector serveis, dada coherent amb la resta de la comarca i del territori català.

Cal recordar que aquestes dades incorporen l'ocupació de tots els habitants de Banyeres del Penedès, treballin o no dins el municipi, de manera que no indica totalment la distribució de llocs de feina al municipi, sinó la tipologia de residents que hi ha en relació al mercat laboral.

<sup>53</sup> Dades de l'any 2001, facilitades per l'IEC

**Figura nº33.** Distribució per branques d'activitats dels ocupats a Banyeres, 1996-2001-2005



Font: IEC per 1996 i 2001, Anuario Caja España per 2005.

Taula nº32. Sectors d'ocupació dels banyerencs l'any 2001.

	Agricultura, ramaderia i pesca		Indústria		Construcció	Serveis			
	A - Agricultura, ramaderia, caça i silvicultura	B - Pesca	D - Indústria manufacturera	E - Producció i distribució d'energia elèctrica, gas i aigua	F - Construcció	G - Comerç; reparació de vehicles de motor, motocicletes, ciclomotors i articles personals i d'ús domèstic		H - Hosteleria	
<b>TOTAL</b>	6,29%	0,73%	19,64%	1,07%	14,20%	15,84%		6,50%	
<b>Banyeres</b>	3,69%	0,3%	41,70%	0,25%	12,11%	10,96%		4,59%	
	Serveis								
	I - Transport, emmagatzematge i comunicacions	K - Activitats immobiliàries i de lloguer; serveis empresarials	L - Administració pública, defensa i seguretat social obligatòria	M - Educació	N - Activitats sanitàries i veterinàries; assistència social	O - Altres activitats socials i de serveis prestats a la comunitat; serveis personals	P - Activitats de les llars	J - Intermediació financera	Q - Organismes extraterritorials
<b>TOTAL</b>	5,55%	6,84%	5,89%	5,36%	5,32%	3,27%	1,22%	2,21%	0,01%
<b>Banyeres</b>	5,10%	6,12%	3,31%	5,10%	2,93%	2,04%	0,4%	1,27%	

Font: Anuari Social de la Caixa d'Estalvis

Aquesta taula és molt indicativa de la importància del sector industrial manufacturer en comparació amb la mitjana provincial i també a diverses dades curioses; el relativament baix percentatge de funcionariat o treballadors públics i, tot i l'elevat percentatge de persones ocupades en el sector serveis, la seva situació molt reduïda respecte al total provincial.

Tot i així, cal destacar l'evolució creixent del sector serveis. De 1991 a 2001, els professionals de comerç i reparació han passat de 33 a 86. Els professionals de l'hosteleria de 19 a 36. Els professionals de transport de 11 a 40, els professionals d'immobiliàries i serveis empresarials de 15 a 48, seguint una tendència de pràcticament doblar el nombre de professionals lligats al sector serveis i pràcticament fer-ho en termes relatius (del 26% de la població ocupada al 41%).

Les dades més recents (2005) indiquen un augment relatiu del pes dels treballadors lligats a l'àmbit de la construcció, tal com passa, en general, a tot el país.

En aquest sentit, la següent taula ens aportarà dades força interessants sobre el nivell diferencial de Banyeres del Penedès respecte a d'altres àmbits territorials de referència en allò relacionat amb el nivell de preparació dels seus habitants.

**Taula nº33.** Nivell d'estudis dels habitants de Banyeres del Penedès en relació amb la demarcació de Tarragona i Catalunya, any 2001

Àmbit de referència	Analfabets i sense estudis (%)	Estudis primaris (%)	Estudis secundaris (%)	Estudis universitaris (%)
Banyeres del penedès	11,4	21,7	57,3	9,5
Demarcació Tarragona	12,5	25,6	51,3	10,6
Catalunya	13,7	22,7	50,3	13,2

Font: Anuari Social de la Caixa, 2004

En la taula anterior es pot constatar que els valors percentuals referents al nivell de preparació dels habitants de Banyeres del Penedès són semblants als de la resta de la comarca del Baix Penedès i de Catalunya, però amb certs matisos. Concretament, els percentatges són més baixos que els de la mitjana comarcal i catalana en referència a nombre d'analfabets i sense estudis i a nombre d'habitants amb estudis universitaris. Això significa que una part considerable dels banyerencs han acabat estudis secundaris però no estudis universitaris.

La localització de l'ocupació també és una dada a retenir:

**Taula nº34.** Relació de lloc de treball/residència a Banyeres del Penedès, 1996- 2001

	Residents que treballen al municipi	No residents que treballen al municipi	Total	Residents que treballen fora del municipi
2001	241	242	483	543
1996	126	244	370	436

Font: Institut d'Estadística de Catalunya

## Atur

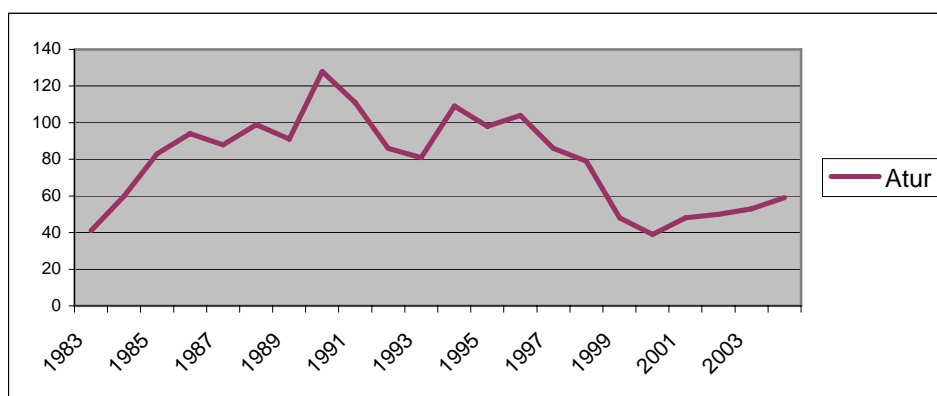
Per tal de fer una breu referència a l'atur, parlem de l'atur registrat, és a dir del nombre de persones que busquen ocupació, hagin o no treballat amb anterioritat, i que estan registrades en les Oficines de Treball de la Generalitat. Així doncs, a Banyeres del Penedès, l'evolució de l'atur ha anat variant al llarg dels anys de la forma següent : el màxim enregistrat a la dècada dels noranta fou l'any 1990 amb un valor de 128, mentre que el mínim, es localitza l'any 1999 amb 48. Actualment, l'any 2006, es troben registrades en l'Oficina del Treball un total de 106 persones.

Així doncs, al final de la dècada dels noranta es detectava una clara tendència a la disminució de l'atur. En la dècada actual s'observa un augment lent i progressiu en termes absoluts, fins el registre més recent de l'any 2006 en què el nombre d'habitants de Banyeres enregistrats a l'Oficina del Treball ha augmentat notablement en tot moment, concretament es tracta del tercer any amb més persones a l'atur des de el 1983 fins al moment actual. Ara bé, en termes relatius l'ocupació a Banyeres gaudeix del bon moment general que es viu al país.

Cal tenir en compte que aquests valors no són del tot fiables, ja que en aquesta gràfica no es tenen en compte les següents informacions (extret de la *Web de L'Institut d'Estadística de Catalunya*):

- Els treballadors ocupats; els qui sol·liciten treball compatible amb l'actual o per canviar-lo pel que tenen, les persones que estan en reducció o suspensió de jornada per un expedient de regulació de treball i els qui estan ocupats en treballs de col·laboració social.
- Treballadors sense disponibilitat immediata per al treball o en situació incompatible amb l'ocupació.
- Treballadors que demanin exclusivament un treball de característiques específiques.
- També s'exclouen els demandants inscrits com a desocupats que es neguin injustificadament a participar en accions d'inserció o formació professional ocupacional adequades a les seves característiques professionals.

**Figura nº34.** Evolució de l'atur registrat 1983-2006.



Font: elaboració pròpia a partir de la "Web de l'Institut d'Estadística de Catalunya".

A Banyeres del Penedès, l'evolució de l'atur ha anat en paral·lel al de l'economia catalana i espanyola. La no dependència d'algun grup industrial o empresarial complex, i la dominància de les activitats econòmiques petites i autòctones, determinen una economia poc vulnerable a situacions de crisi empresarials concretes.

### **Els sectors econòmics i empresarials de Banyeres del Penedès.**

Tot seguint una anàlisi sobre **llicències d'activitats econòmiques en vigor** al municipi, si ens fixem en les dades de l'any 2006 proporcionades per l'ajuntament, obtindrem un total de 60 llicències d'activitats repartides de la següent manera:

- 23 llicències (un 38,33% del total) relatives al sector serveis
- 11 llicències (un 18,33%) del sector indústria-taller
- 17 llicències (un 28,33%) del sector comerç
- 4 llicències (un 6,67%) del sector construcció
- 5 llicències (un 8,33%) del sector ramader

Tenint en compte aquestes dades de llicències econòmiques al municipi de Banyeres es determina que el sector dominant és el terciari; dins d'aquest els establiments més nombrosos són d'hosteleria i restauració (concretament el 40%). Dins el municipi el segon sector amb més presència és el comerç amb un 28%. Després el sector industrial, concretament tallers que treballen amb metalls i fusta (formen el 18% del total de llicències); el següent sector en importància és el ramader, bàsicament granges (8,3%) i finalment els constructors amb el 6,7% del total.

Cal recordar que es tracta de llicències en vigor. Donat l'aplicació encara incompleta de la llei 3/98, és d'entendre que existeixen activitats en funcionament que no tenen llicència en vigor i que no s'hauran recollit a la taula anterior.

Altres dades representatives per determinar l'economia del municipi són observar la distribució d'ocupats i empreses per sector d'activitat.

Al municipi gran part de la població ocupada treballa al sector secundari, és a dir en indústries i tallers. Comparant aquest valor amb el nombre de llicències econòmiques del mateix sector, es pot concloure que hi ha poques empreses industrials, però que aquestes són de gran importància per l'economia de Banyeres. El sector serveis ocupa l'altre gran part dels habitants ocupats, però el nombre d'empreses registrades a l'ajuntament en aquest àmbit és molt més gran percentualment. Respecte a les constructors, hi ha 4 empreses al municipi i en aquest sector hi treballen el 2005 el 18% dels ocupats.

Comparem les dades anteriors amb el nombre d'activitats donades d'alta el 2004<sup>54</sup>, segons es desprèn a la taula següent Si estudiem el perfil de les activitats econòmiques de Banyeres del Penedès, en comparació amb les de la mitjana de la província de Tarragona i les de Catalunya, segons les dades facilitades per l'Anuari Econòmic de la Caixa 2005, tindrem les següents informacions:

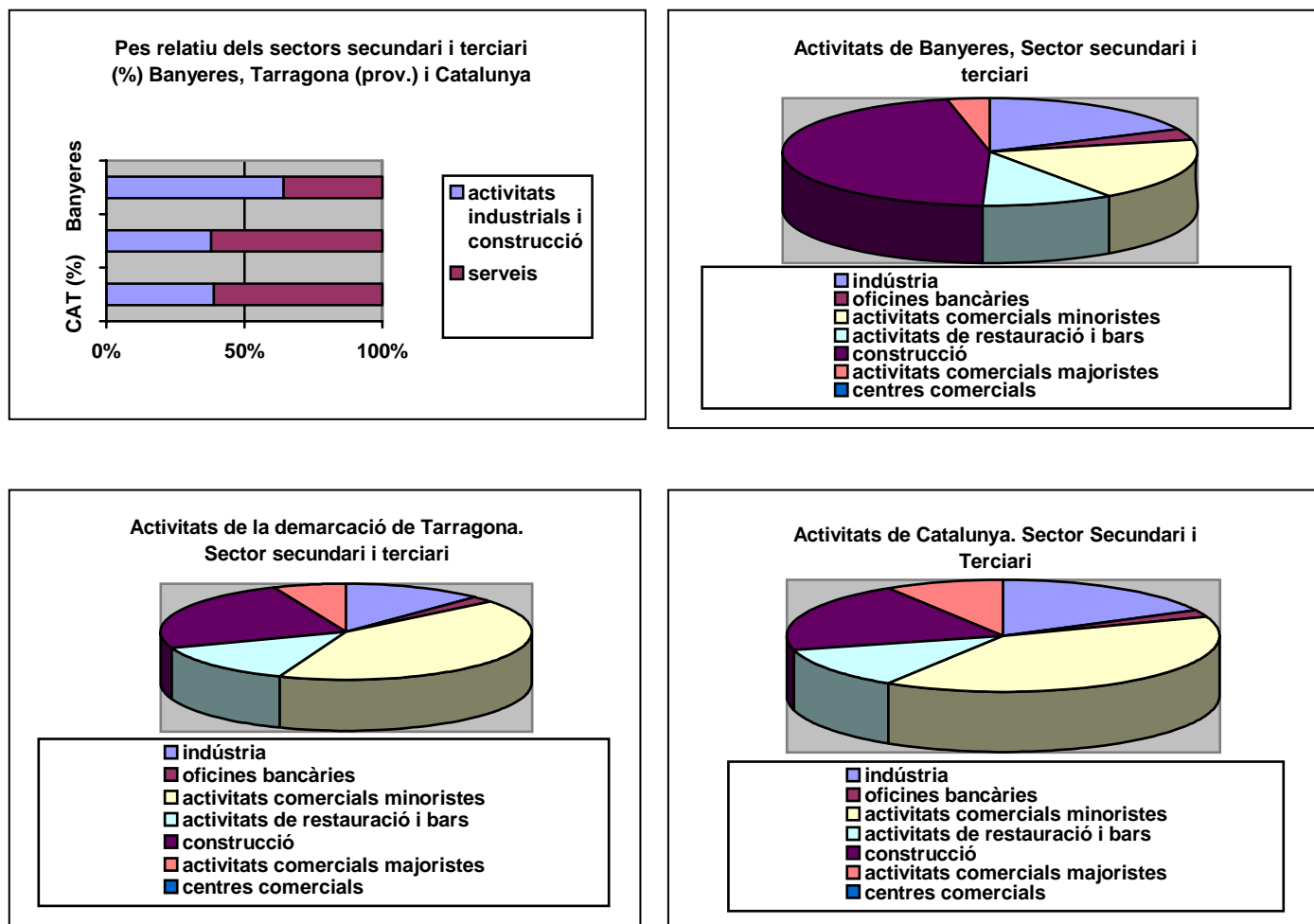
**Taula nº35.** El perfil de les activitats econòmiques de Banyeres del Penedès, Tarragona i Catalunya (2004). Sectors secundari i terciari

	Banyeres (%)	Banyeres (absolut)	TGN (%)	CAT (%)
<b>Activitats industrials i construcció</b>	<b>64,10%</b>	<b>75</b>	<b>38,31%</b>	<b>39,03%</b>
Indústria	17,95%	21	11,39%	16,18%
Construcció	46,15%	54	26,92%	22,85%
<b>Serveis</b>	<b>35,8%</b>	<b>42</b>	<b>61,69%</b>	<b>60,97%</b>
Oficines bancàries	3,4%	4	1,65%	1,85%
Activitats comercials majoristes	3,4%	4	5,96%	8,68%
Activitats comercials minoristes	18,80%	22	39,88%	38,19%
Centres comercials	0%	0	0,01%	0,01%
Activitats de restauració i bars	10,26%	12	14,21%	12,25%
<b>Total activitats</b>		<b>117</b>	<b>43.848</b>	<b>391.322</b>

Font: elaboració pròpia a partir de l'Anuari Econòmic d'Espanya 2005 (La Caixa).

<sup>54</sup> Anuario Económico de 2005 de Caixa d'Estalvis i Pensions

**Figura nº36.** Comparació i estructura dels sectors secundari i terciari a Banyeres, Tarragona i Catalunya, 2002



Font: elaboració pròpia a partir de l'Anuari Econòmic d'Espanya 2005 (La Caixa)

De l'anàlisi d'aquestes dades anteriors podem destacar els següents aspectes:

- En el municipi de Banyeres la major part de l'activitat econòmica es desenvolupa en el sector secundari, ja que els àmbits d'indústria i construcció aglutinen més del 60% de les activitats.
- La indústria té un paper rellevant en el municipi (s'hi comptabilitzen un 18% de les llicències d'activitats).
- El caràcter de creixement urbanístic del municipi – i de la comarca - el podem percebre en alguns altres indicadors: l'important pes del sector de la construcció (46,15%) en comparació amb la mitjana tarragonina (24,1%) i catalana (20,9%).

- La importància relativa del sector de bars i restauració, que s'apropa per baix a les mitjanes catalana i tarragonina, no es complementa amb la importància del comerç que, quant al nombre de llicències, es troba molt per sota de les mitjanes d'àmbits superiors..

### **La indústria a Banyeres del Penedès**

La industrialització catalana del segle XIX, tèxtil i metal·lúrgica, no comportà l'assentament d'una base industrial al Baix Penedès. La comarca va trobar en la producció vitícola i en la fabricació d'aiguardents una bona base d'acumulació que posteriorment va permetre fer un petit paper en el desenvolupament industrial català, a partir d'una orientació cap al sector secundari dels capitals comercials. Malgrat tot, no va crear-se una autèntica estructura industrial a la zona, ja que aquesta activitat va obviar el seu emplaçament a comarques de la franja costanera com el Baix Penedès, sense grans concentracions urbanes i sense primeres matèries específiques.

En el cas del Baix Penedès, doncs, l'estructura industrial podria haver-se creat a partir dels aiguardents i d'activitats derivades de la transformació i el transport del vi, però a cap lloc de Catalunya aquestes activitats no van crear la base mínima per impulsar unes transformacions industrialitzadores a la mateixa zona productora.

Una idea de les limitacions d'aquesta petita base industrial ens la dóna la valoració de la riquesa imposable, en què les activitats industrials i comercials a meitat del segle XIX signifiquen menys d'un quinze per cent de la total, d'acord amb la informació de Pascual Madoz<sup>55</sup>. Madoz ja cita en aquell moment l'existència d'una fàbrica d'aiguardents a Banyeres del Penedès.

L'activitat industrial del Baix Penedès a començament del segle XX no presenta cap canvi important: no es creen indústries d'un caire diferent a les ja existents a l'àrea i, per tant, l'activitat transformadora dels aiguardents, alguns tèxtils i els productes relacionats amb la viticultura continuen essent la base de la realitat industrial. Diversos informes de les Cambres de Comerç, Indústria i Navegació de Tarragona, Reus, Tortosa i Valls de 1918 i 1928 no destaquen cap empresa industrial a Banyeres del Penedès.

El 1964 es considera que hi ha a Banyeres 4 llocs de treball en l'àmbit industrial i un establiment industrial de l'àmbit de la construcció.

---

<sup>55</sup> MADOZ, P. (1848-1850). Diccionario geográfico-estadístico-histórico de España y sus posesiones de Ultramar. Madrid, Imprenta del Diccionario

No serà fins els anys 70 que es plantejaran grans inversions industrials foranes a la comarca. Cristaleria Española s'instal·la a l'Arboç i una sèrie d'empreses transformadores aprofiten l'estructura de comunicació i condicionants d'ocupació del Baix Penedès: entre elles, Fibertex a Banyeres del Penedès, començant l'aparició del sector industrial en aquest municipi.

L'Arboç i el seu potent sector industrial – liderat per Cristalera Española - va tenir una fortíssima influència sobre Banyeres. Entre ambdues poblacions es distribueix l'ocupació de la principal empresa industrial del Baix Penedès. Cristalera Española comptava amb més de 700 treballadors, ocupant el 23% dels treballadors industrials de la comarca i el 88,5% dels treballadors industrials de l'Arboç

El 1986, es considerava que Banyeres aportava un 30,1% de treballadors a una àrea funcional que relacionava les poblacions nord-orientals de la comarca amb l'industrial municipi de l'Arboç i amb poblacions veïnes de l'Alt Penedès. A aquesta àrea, Banyeres aportava un 30,1% dels treballadors, amb 216 persones amb destí a l'Arboç. La localitat de Banyeres apareix llavors com a depenent, laboralment parlant, del municipi de l'Arboç, ja que només un 30% dels seus residents treballen al propi municipi; en canvi aquesta localitat enviava a treballar a l'Arboç el 30,1% dels seus habitants-ocupats, i la resta anava a Llorenç del Penedès, el Vendrell i Castellat i la Gornal, majoritàriament. Dels ocupats a Banyeres, només un 53% provenien del mateix poble, i un 17% provenien de Llorenç.

El 1987 hi havia a Banyeres del Penedès dos empreses d'entre 25 i 50 treballadors. Es tracta de dos empreses del sector tèxtil: DEFIBER, S.A. i FIBERTEX, S.A., la primera dedicada a les fibres artificials. A més, hi havia una altra empresa entre 11 i 25 treballadors i 8 empreses de 1 a 5 treballadors. L'any 1988 hi havia 169 persones actives en el sector industrial a Banyeres, el que composava pràcticament el 30% de la mà d'obra municipal Tanmateix, el municipi oferia 119 llocs de treball industrials.

En total, hi havia 14 empreses industrials. 3 dedicades al sector del tèxtil i confecció amb 88 treballadors, 2 indústries del sector de la fusta i mobles amb 4 treballadors, 2 indústries del sector de químiques i derivats amb 27 treballadors, 6 indústries del sector de la construcció amb 25 treballadors i una indústria de productes metàl·lics amb 14 treballadors.

Com ja s'ha dit, el 1988 Banyeres del Penedès tenia 158 persones (el 26,4% de la seva força laboral) ocupada al sector industrial.

Actualment, l'ocupació laboral industrial de Banyeres s'estima en vora el 40% de la població, que ja no depèn en gran mesura de la indústria local i la Cristalera de l'Arboç, sinó que ha modificat notablement la seva destinació, a causa de l'augment de la mobilitat i de l'obertura de

noves i importants zones industrials properes, com els polígons de l'Albornar i del Molí d'en Serra a Santa Oliva.

En el període 1990-98 es crea a Banyeres del Penedès el 6% del total de llocs de treballs industrials, i en el període 1980-96 s'inverteixen<sup>56</sup> a Banyeres del Penedès 2.646.280,34 euros en indústria, suposant la creació de 43 llocs de treball i situant-se en el tercer lloc comarcal després de l'Arboç i el Vendrell

Segons el registre d'establiments industrials de Catalunya, el 2002 hi havia quatre empreses al municipi de més de 40 treballadors. Són les següents:

- Defiber, S.A. dedicada a la producció de teixits sintètics i artificials i una plantilla de 160 persones.
- Zaera, S.L., amb una plantilla de 48 persones i dedicada a instal·lacions d'estructures de metall de producció pròpia
- Fibertex, SA, amb una plantilla de 40 persones i dedicada a la fabricació de teixits sintètics i artificials
- Finaf 92, SA, amb 40 treballadors i dedicada a la producció de productes farmacèutics de base

Sobre les llicències industrials del 2004 a Banyeres, una corresponia al grup d'energia i aigua, 3 al grup d'extracció i transformació de minerals, energia i derivats i indústria química, 6 a la transformació de metalls i 11 a manufactureres.

Les indústries actuals més importants del municipi<sup>57</sup> continuen essent bàsicament les mateixes, algunes amb els noms canviats.

- Defiber, S.A. El seu codi d'activitat és 1715 (Retorciment i preparació de la seda, retorciment i texturació de filaments sintètics i artificials). Es tracta d'una indústria bàsicament destinada a l'exportació a França i Itàlia, amb un nivell de facturació entre 5 i 10 milions d'euros.

---

<sup>56</sup> Grup de Recerca d'Indústria i Territori URV (2000). 2010, Estratègia Baix Penedès. Diagnosi Grup de Treball, territori infraestructures i medi ambient.

<sup>57</sup> Informació de les empreses a partir de les seves respectives pàgines web.



**Foto nº33.** Instal·lacions de DEFIBER al municipi de Banyeres del Penedès.

- Farma Lepori (anteriorment FINAF 92, SA). La planta va ser construïda el 1975 per Farma Lepori, companyia espanyola adquirida pel grup Angelini el 1979. Va ser ampliada el 1991 amb la construcció d'un modern laboratori per control de qualitat i desenvolupament de nous processos. El 1992 s'estableix el holding financer FINAF 92, SA que té dos plantes industrials: FINAF 92 Química Finca i FINAF 92 Farmacèutics. Farma Lepori es converteix en la companyia comercial per Química Fina, Ethicals i productes OTC. El 1999 es va instal·lar una nova instal·lació de secar i empaquetat. La seva capacitat de producció és de 40.000 litres. El nombre d'empleats és 43 i el personal de processos i R&D és 8.
- Nutripack, que forma part del Holding Proplast originari de França, està especialitzat a la producció de safates d'acondicionament alimentari utilitzant el procés d'injecció de material plàstic (polipropilè injectat). Els clients principals són les col·lectivitats hospitalàries i escolars, les societats de restauració i les indústries del sector agroalimentari.



**Foto nº34.** Instal·lacions de Nutripack al municipi de Banyeres del Penedès.

- Zaera. Fundada el 1978 per l'empresari turolenc Àngel Zaera Campos, ofereix una àmplia gamma de serveis que comprèn des de la serralleria funcional i artística a la caldereria, passant per les estructures metàl·liques, els contenidors o el manteniment general per empreses. Disposa de la certificació ISO 9002.



**Foto nº35.** Instal·lacions de Zaera al municipi de Banyeres del Penedès.

Un capítol apart el mereixen les instal·lacions de la IDIADA, que ocupen part del terme municipal de Banyeres.

#### **Les instal·lacions d'IDIADA.**

L'any 1987 s'elabora el projecte constructiu de les instal·lacions de l'Institut d'Investigació Aplicada a l'Automòbil (IDIADA), obres que s'inicien l'any 1991.

Les instal·lacions de l'IDIADA ocupen unes **370 ha** i es troben ubicades al voltant de l'enclavament de l'Albornar, **afectant a quatre municipis**: Santa Oliva (amb el cos central de les instal·lacions i un 44% del total de la superfície d'IDIADA; 163 ha), la Bisbal del Penedès (amb un 7% del total), Albinyana (amb un 20%) i Banyeres del Penedès (amb un 29%).

Es tracta d'un sòl qualificat com "**equipament de pista de proves i laboratori oficial de l'automòbil en sòl no urbanitzable**", resultant una qualificació especialment curiosa i **contradictòria** quan la major part del seu interior està asfaltada per pistes de proves i, consegüentment, ocupada.

El territori d'IDIADA i el seu perímetre immediat està gestionat per la **Mancomunitat del Sector Territorial de la Pista de Proves de Vehicles de l'Albornar**, la qual està formada pels quatre municipis afectats per la instal·lació i la presidència de la qual és rotativa, en períodes de sis mesos.

**El repartiment de l'impost de construccions és equitatiu** entre els quatre municipis i l'IBI és proporcional al territori de cadascun. Amb tot, existeix una reserva del 10% de tota la impositió que resta com a fons de la Mancomunitat per possibles actuacions futures.

L'activitat de l'empresa (formalment constituïda amb el nom d'IDIADA AUTOMOTIVE TECHNOLOGY S.A.) desenvolupa **serveis d'enginyeria, assaig i homologació pel sector d'automoció** i actualment compta amb **uns 300 treballadors en plantilla**, més del 50% dels quals són enginyers, és a dir **mà d'obra molt qualificada**. Hi ha **molt pocs treballadors de Banyeres del Penedès** (menys de cinc, tot i que no s'han pogut obtenir dades concretes). A més, l'IDIADA desenvolupa funcions com a laboratori oficial de la Federació Internacional d'Automobilisme<sup>58</sup>.

L'empresa està donada **d'alta com a productora de residus**, amb el codi P-09460-2, i realitza la Declaració Anual de Residus des de l'any 1996. L'empresa disposa d'un Pla Especial d'Actuació en cas de vessaments accidentals de combustible a la xarxa de clavegueram, que és el principal risc ambiental que comporta la seva activitat, segons declara el portaveu i responsable de la gestió de residus de l'empresa<sup>59</sup>.

### **El sector de la construcció**

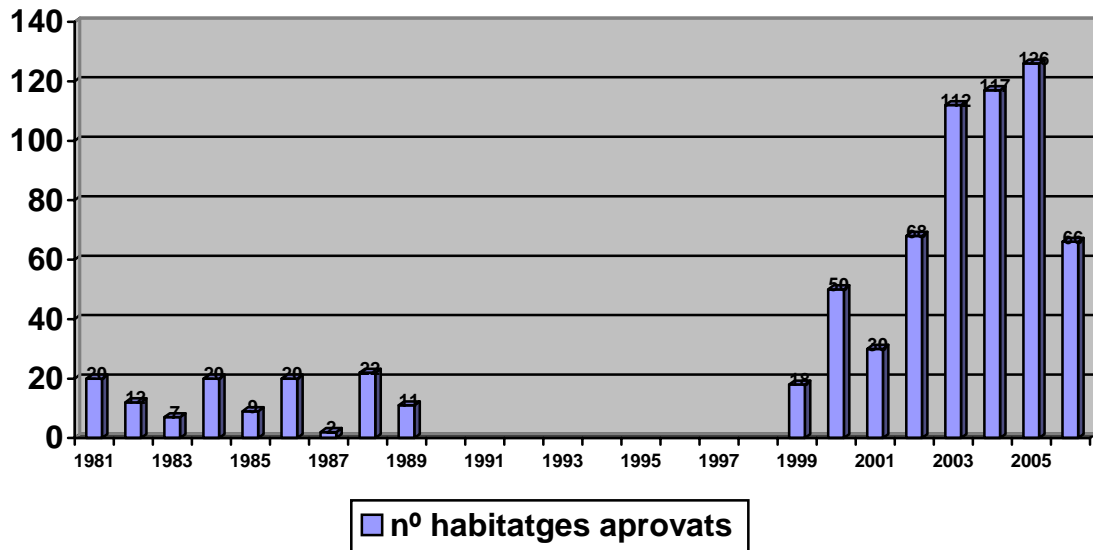
La importància del sector de la construcció per l'economia local pot apreciar-se mitjançant un indicador secundari com és l'evolució dels habitatges aprovats als darrers 25 anys – en una figura que no resulta completa però que permet apreciar el despegament del sector en la dècada dels 2000. Aquesta evolució es pot apreciar a la figura següent:

---

<sup>58</sup> *El Punt*, 21 d'octubre de 2001

<sup>59</sup> Daniel Domènech i Bosquet, IDIADA AUTOMOTIVE TECHNOLOGY, com. pers.

Figura nº36. Evolució d'habitatges aprovats a Banyeres, 1981-2006.



Font: Ajuntament de Banyeres i altres fonts

Podem comparar, però, el nombre total d'habitatges aprovats en el període 1999-2006, que és de **587**, amb l'augment total de població que s'ha donat en aquest període, que és de **960** persones, el que ens dóna un indicador important de que una part dels habitatges aprovats i per tant construïts poden no ser ocupats de manera permanent sinó de manera estacional.

El sector de la construcció de Banyeres no només augmenta la seva importància per les dinàmiques internes del municipi sinó també per la situació d'importantíssim creixement urbanístic i demogràfic de la comarca sencera. Així, si el 1991 hi havia 32 persones dedicades a la construcció a Banyeres, el 2001 ja eren 95, amb augments posteriors.

### El sector comercial

El 1983 Banyeres del Penedès tenia 23 llicències comercials, i el 1988 tenia 30, amb un total de 59 ocupats (cap llicència amb més de 5 treballadors). 22 corresponien a comerços detallistes. En aquell moment, Banyeres del Penedès suposava només un 1,76% del total comarcal.

L'any 1988, Banyeres del Penedès tenia 18,79 llicències comercials per cada 1000 habitants, una xifra només superior a la comarca a la Bisbal del Penedès i Santa Oliva.

Actualment, la importància del sector comercial no sembla haver augmentat especialment. L'any 2005 hi continuaven havent només 22 llicències comercials minoristes, mentre que les majoristes eren 4 i hi havia 12 llicències d'activitats de restauració i bars. Aquest sector sembla

anar a la baixa en els darrers temps. La variació entre l'any 99 i 2004 quant a llicències comercials majoristes ha estat del -33,3% i la d'activitats comercials minoristes en aquest mateix període ha estat de -4,3%. Cal també fixar-se en la molt minsa superfície que aquests comerços tenen. Sobre el total de 941 m<sup>2</sup> dedicats a comerç minoristes, 186 eren per alimentació que té un total d'onze llicències de comerç tradicional. Apart, hi havia 7 llicències no dedicades a alimentació, 1 de vestit i sabateria i 2 de llar.

A Banyeres no existeix cap supermercat ni cap centre comercial. Com s'ha vist també, el sector de botigues és molt limitat.

Mentrestant, en aquest mateix període les llicències de restauració i bars han augmentat un 20%.

### **El sector agrícola**

El sector agrícola de Banyeres del Penedès ha patit notablement la crisi general esdevinguda en el conjunt de Catalunya, i accelerada al Baix Penedès per la pèrdua de sòl agrari lligat a la proliferació d'infraestructures de comunicació i la urbanització creixent del territori. A l'apartat III.4.1. d'aquesta memòria es tracta abastament l'activitat agrícola en la vessant de la seva ocupació territorial i la seva incidència paisatgística i ambiental, així com l'evolució en el temps d'aquesta ocupació territorial. En resum, de forma més detallada és pot dir que la major part de conreus de Banyeres del Penedès corresponen a espècies llenyoses; dins d'aquestes el conreu més extès és la vinya amb el 60% del total del sòl destinat a aquest fi, seguit dels olivers amb l'11,5% els fruiters amb un petit 2,2% de la superfície agrícola total i un 0,4% restant que correspon a altres tipus de conreus. També es dona al municipi la producció de cultius herbàcies amb el 23,3 del total, s'inclouen en aquest percentatge horts familiars i terres de guaret. Respecte la resta de sòl municipal destinat a l'agricultura, un 0,8% correspon a terreny forestal i el 2,2% a altres tipus de vegetació, per exemple matollars o erms.

La dominància de la vinya té raons històriques d'especialització de la plana de l'Alt i el Baix Penedès, i sobre l'evolució històrica d'aquest conreu el segle XVIII i XIX s'ha parlat abastament a l'apartat de demografia.

El 1972 hi havia a Banyeres 104 empresaris agrícoles, dels quals 70 tenien com ocupació principal l'agrària. Si bé el 1982 hi havia 117 empresaris, només 44 tenien com ocupació principal l'agrària. El 1991 hi havia 40 persones ocupades a l'agricultura a Banyeres, que suposaven el 7,3% de la població activa. El 1996 eren 36 persones, suposant el 6,4% de la població activa, i el 2001 eren 32 persones, suposant el 4,1%. Actualment, només dos

banyerencs són considerats com pagesos professionals amb cap altra activitat<sup>60</sup>. Tot i així, hi ha diverses finques productives de Banyeres que són portades professionalment per pagesos d'altres municipis, especialment de Llorenç.

La Cooperativa de Banyeres va ser fundada el 1918. Els socis el 1980 eren 120, i el 1989 eren 170. Actualment, però, aquesta Cooperativa ha estat absorbida per la de Sant Jaume dels Domenys, seguint un procés habitual al Baix Penedès de concentració en algunes cooperatives potents dels pobles més agrícoles.

Quant als productes, cal tenir en compte que el pes dels productes vinícoles a la comarca del Baix Penedès és significatiu, i al seu entorn es genera un cercle de producció important a l'alt Camp, la Conca de Barberà i l'Alt Penedès. A nivell local, cal tenir en compte la importància econòmica de la producció d'hortalisses, especialment d'enciam. Una empresa de forta implantació a la comarca, Fruit Camp, es dedica a aquest sector a Banyeres



**Foto n°36.** Instal·lacions de Fruit Camp al municipi de Banyeres del Penedès

---

<sup>60</sup> Jordi Inglada, com. Pers.